

BlueKolding
Kolding Åpark 3
6000 Kolding

6. juli 2022 - Sagsnr. 22/3604 - Løbenr. 160769/22

Tilladelse efter planloven til etablering af regnvandsbassin i Lunderskov ved Drøbæks Mølleå

—

Kolding Kommune har behandlet ansøgningen om etablering af et regnvandsbassin på matr.nr. 13ay og 13ge Nagbøl By, Skanderup, samt 3af Lunderskov By, Skanderup. Arealet ejes af Kolding Kommune. Kolding Kommune har den 20. december 2021 meddelt dispensation efter naturbeskyttelseslovens § 3 og § 16, da en del af bassinet etableres i beskyttet natur samt inden for sø- og åbeskyttelseslinjen.

Etablering af bassinet kræver desuden en tilladelse efter planlovens landzonebestemmelse.

Afgørelse

Der gives hermed tilladelse efter planlovens § 35, stk. 1¹, til det ansøgte med placering som angivet på nedenstående kortbilag.

Tilladelsen meddeles på følgende vilkår:

1. At regnvandsbassinet får et stuvningsvandspejl på op til 3100 m².
2. At bassinet får en permanent vanddybde på 1,2 meter og en maksimal vanddybde på 2,1 meter.
3. At bassinet udformes i harmoni med det omgivende landskab, med runde og bugtede bredder, der skrånere svagt.
4. At bassinet etableres med jævnt skrånende brinker, ikke stejlere end anlæg mellem 1:4 og 1:5, og med en udformning som vist på kortbilag 1.
5. At der holdes en afstand på minimum 8 m til vandløbets kronekant, så det er muligt for kommunen at vedligeholde vandløbet.
6. At maksimalt 700 m² af overdrevet inddrages til regnvandsbassin, jævnfør vedlagte dispensation, bilag 3.
7. At nedgravningen af tilløbsledningen gennem det beskyttede overdrev foretages som beskrevet i dispensationen, bilag 3.

¹ LBK nr. 1157 af 1. juli 2020

8. At det opgravede materiale ikke anbringes på arealer, der er omfattet af naturbeskyttelseslovens § 3.
9. At det opgravede materiale spredes ud i et jævnt og maksimalt 30 cm tykt lag, så der ikke opstår jordvolde. Overskydende jord *skal* køres bort.
10. At der ikke foretages tilsåning af bredderne efter endt jordarbejde, den naturlige vegetation skal selv have lov til at indfinde sig.
11. At bassinet etableres med dykket til- og afløb.
12. At til- og afløb, brønde mv. etableres i harmoni med omgivelserne, så de kommer til at fremstå så lidt synlige som muligt – dvs. så bassinet kommer til at fremstå som en naturlig sø.
13. At der etableres en indløbssektion, der fungerer som sandfang, i bassinet.
14. At bassinet ikke etableres med øer.
15. At bassinet ikke udføres med membran
16. At der ikke opsættes redehuse, hegn eller lignende, bortset fra almindelige kreaturhegn eller fårehegn.
17. At der ikke udsættes fugle, fisk, krebs eller andre dyr i eller ved bassinet.
18. At der ikke fodres i bassinet eller nærmere end 10 meter fra højeste vandstand.
19. At der ikke foretages beplantning tættere end 10 meter fra højeste vandstand.
20. At der ikke gødes eller sprøjtes med pesticider inden for 10 m fra bassinet.
21. At ansøger selv har ansvaret for at undersøge Ledningsregisteret www.ler.dk, for ledninger i projektområdet.
22. At gravearbejdet straks stoppes og museet kontaktes, hvis der fremkommer fund af fortidsminder.
23. At Kolding Kommune kontaktes senest en måned efter at bassinet er færdigetableret.

Disse betingelser er bl.a. stillet for at sikre, at regnvandsbassinet indpasses i landskabet og for at det udover at være et teknisk anlæg også kan blive et godt levested for planter og dyr.

Redegørelse

Konsulentfirmaet Ucon ApS har på vegne af forsyningsselskabet BlueKolding A/S ansøgt Kolding Kommune om etablering af et regnvandsbassin på matr.nr. 13ay og 13ge Nagbøl By, Skanderup, samt 3af Lunderskov By, Skanderup i Lunderskov syd for boligområdet Åparken. Etablering af regnvandsbassinet betragtes som ændret arealanvendelse i landzone efter planlovens § 35.

BlueKolding A/S er i færd med at kloakseparere Lunderskov. Ved denne separering vil overløbsbygværker, hvor sammenblandet spildevand og regnvand ledes til vand-miljøet, løbende blive nedlagt for derved at skabe et bedre vandmiljø. Samtidig med kloaksepareringen skabes der en reduktion i den samlede udledning af regnvand til Drabæks Mølleå og Drabæks Møllesø, bl.a. ved hjælp af to nye regnvandsbassiner, en opstuvningslavning og tre rørbassiner.

Etableringen af nærværende regnvandsbassin sker primært for at skabe bedre vandkvalitet i Møllesøen. Bassinet får et stuvningsvandspejl på op til 3.100 m². En del af bassinet etableres på et overdrev, som er tilstandsbeskyttet af naturbeskyttelseslovens § 3. Desuden nedgraves tilløbsledningen til regnvandsbassinet gennem det beskyttede overdrev.

Kommunen har den 17. december 2021 givet en dispensation fra naturbeskyttelsesloven til etablering af en del af bassinet i beskyttet natur samt til etablering af bassinet inden for åbeskyttelseslinjen (bilag 3).

Bassinet etableres desuden på et græsareal, som bruges rekreativt. På arealet er bl.a. flere byhaver. Ved den valgte placering inddrages de rekreative byhaver, men der planlægges en alternativ placering af byhaverne i nærområdet.

Adgangsvej til bassinet etableres som grusvej på eksisterende sti fra nordøst langs Drabæks Mølleå.

Høring

I forbindelse med ansøgningen har Kolding Kommune hørt Museum Sønderjylland, Arkæologi Haderslev om arkæologiske interesser. Museet har den 7. februar 2022 svaret, at risikoen for at støde på arkæologiske fortidsminder under jordarbejde er minimal, og de mener, at en arkæologisk forundersøgelse ikke er nødvendig.

Bygherre gøres dog opmærksom på, at hvis der under anlægsarbejdet alligevel påtræffes jordfaste fortidsminder eller andre kulturhistoriske anlæg, skal anlægsarbejdet (jf. museumslovens § 27, lov nr. 473 af 7. juli 2001) omgående indstilles i det omfang, det berører fortidsminder, og Museum Sønderjylland - Arkæologi Haderslev adviseres. Det kan oplyses, at bygherre i givet fald ikke skal udrede udgifterne til en eventuel arkæologisk undersøgelse. Museet kan kontaktes på tlf. 2166 9264.

Kommunens Grundvandsteam er ligeledes blevet hørt i sagen, da der er to borerer fra 1991 på arealet, hvor bassinet ønskes anlagt. Kommunen har ikke viden om borererne stadig eksisterer eller om de er blevet sløjfet uden, at kommunen har fået besked herom. BlueKolding har den 22. juni 2022 oplyst, at borererne er sløjfet.

Kommunens Planteam er også hørt i sagen, da arealet, hvor bassinet etableres, er udpeget som geologisk beskyttelsesområde i den gældende kommuneplan. Teamet gør opmærksom på, at bassinet derfor skal tilpasses landskabet og at der i forbindelse med bortgravning ikke må etableres større jordvolde el. lign. Det meste jord er derfor formentlig nødt til at blive kørt væk, så bassinet kommer til at se så naturligt ud i landskabet som muligt. Desuden skal bygværk og brønde laves så lidt synlige som muligt, så bassinet kommer til at ligne en naturlig sø.

Kommunens Byggesagsteam oplyser, at der er tinglyst en deklaration vedr. en regnvandsledning på 13ge. BlueKolding har efterfølgende oplyst, at der er tale om en af deres ledninger og at den ligger i god afstand fra bassinet.

Der er ikke foretaget partshøring af naboer efter planlovens bestemmelser, da sagen vurderes at have underordnet betydning i relation til nabointeresser.

Vurdering

Kommunen vurderer at etablering af regnvandsbassinet vil medvirke til, at naturkvaliteten af Drabæks Møllesø og Drabæks Mølleå forbedres. Der ligger flere søer langs med Drabæks Mølleå ved Lunderskov, derfor vurderes det, at etablering af et regnvandsbassin, som det projekterede, ikke vil forringe de

landskabelige værdier i ådalen. I det bassin indpasset naturligt i landskabet vil det i løbet af kort tid fremstå som en naturlig sø med afrundede brinker.

Endvidere vurderer kommunen, at regnvandsbassinet kan øge områdets naturværdi og være til gavn for områdets dyre- og planteliv.

Arter på habitatdirektivets bilag IV

I henhold til bestemmelserne om administration af beskyttede dyre- og plantearter efter EF-Habitatdirektivets Bilag IV har Kolding Kommune vurderet, hvorvidt projektområdet er yngle-, raste- eller voksested for bilag IV-arter, og om gennemførelse af projektet kan have negativ indflydelse herpå. Kommunen har ingen begrundet formodning om, at dette er tilfældet, og har ingen registreringer af bilag IV-arter på stedet.

Internationale naturbeskyttelsesområder, Natura 2000

I henhold til bestemmelserne om administration af internationalt beskyttede naturområder, Natura 2000, skal Kommunen vurdere, hvorvidt det ansøgte har indvirkning herpå. Nærmeste Natura 2000-område er "Kongeåen" som ligger ca. 7,5 km sydvest for arealet. Kommunen har ingen formodning om, at det ansøgte vil have indvirkning på Natura 2000-området grundet afstanden og projektets karakter.

Klage

Kommunens afgørelse kan ankes jf. vedlagte klagevejledning.

Tilladelsen må ikke udnyttes, før klagefristen er udløbet.

Hvis du senest en uge efter klageperiodens udløb **ikke** har modtaget besked om, at der er klaget over afgørelsen, kan tilladelsen udnyttes.

I øvrigt

Tilladelsen bortfalder, hvis den ikke er udnyttet inden 5 år efter, at den er meddelt.

Du bedes give besked, når søen er anlagt. Det kan du gøre ved enten at ringe eller e-maile til By- og Udviklingsforvaltning.

Tilladelsen vil blive offentliggjort på Kolding Kommunes hjemmeside <https://www.kolding.dk/borger/horinger-og-afgorelser/> . Tilladelsen vil være offentligt fremlagt i 4 uger.

Venlig hilsen

Dorthe Brix Folsted Aaboer
Biolog

Kopi pr. mail til:

Ucon Aps, Att. Henrik Skytte, John Tranums Vej 23, 6705 Esbjerg Ø (hs@ucon.dk)

Danmarks Naturfredningsforenings lokalafdeling, v/ Esben Christoffersen, 10. Juli Vej 15, 6070

Christiansfeld (dnkolding-sager@dn.dk)

Miljøstyrelsen, Tolderlundsvej 5, 5000 Odense C (mst@mst.dk)

Dansk Ornitologisk Forening, Vesterbrogade 140, 1620 København V (natur@dof.dk)

Dansk Ornitologisk Forenings lokalafdeling, Kolding (kolding@dof.dk)

Museum Kolding, Staldgården, 6000 Kolding (museum@museumkolding.dk)

Museum Sønderjylland, Dalgade 7, 6100 Haderslev (planer@msj.dk)

Dansk Botanisk Forening, v/ Rasmus Fuglsang Frederiksen (rasmusfuglsangfrederiksen@gmail.com)

Friluftsrådet (sekretariatet, hovedpostkasse), Scandiagade 13, 2450 København SV (fr@friluftsradet.dk)

Kolding Herreds Landbrugsforening, att. sektionsleder Lars Schmidt, Niels Bohrsvej 2, 6000 Kolding

(las@khl.dk)

Friluftsrådet Kreds Trekantområdet v/ Bent Holgersen, Ådalen 6 st. 3, 6600 Vejen,

trekantomraadet@friluftsradet.dk

Bilag

Bilag 1. Lufffoto med skitse af bassinet samt foto fra arealet

Bilag 2. Klagevejledning

Bilag 3. Kopi af afgørelse: *Dispensation til etablering af regnvandsbassin delvist på overdrev i Lunderskov og inden for åbeskyttelseslinjen til Drabæks Mølleå*

Bilag 1, Luftfoto med skitse af bassinet samt foto fra arealet

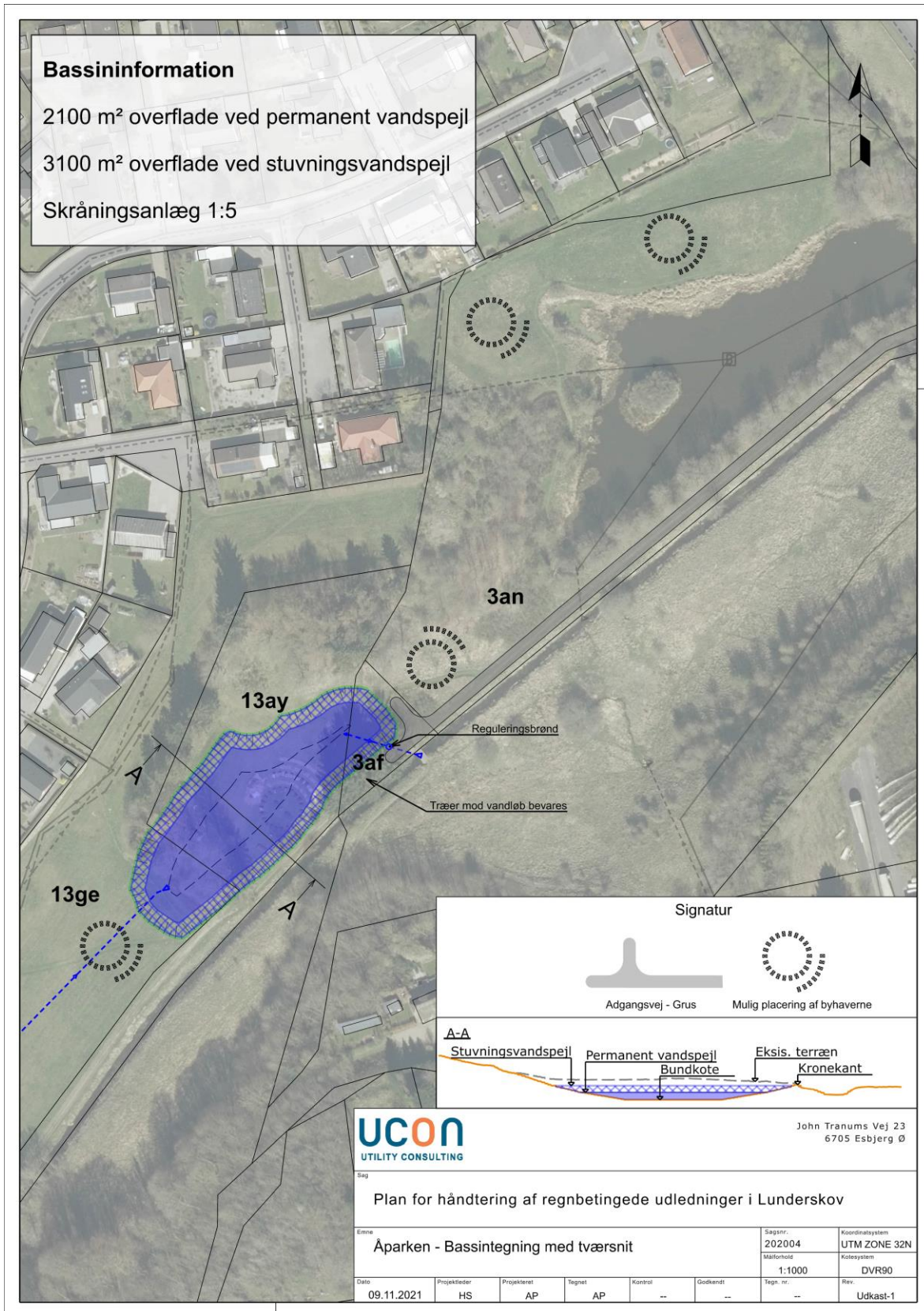




Foto fra arealet

Bilag 2, Klagevejledning

Hvis du ønsker at klage over denne afgørelse, kan du klage til Planklagenævnet. Landsdækkende foreninger og organisationer, som har til formål at beskytte natur og miljø, kan også klage, ligesom enhver, der har en væsentlig, individuel interesse i sagens udfald.

Der kan klages over retlige spørgsmål og kommunens vurderinger og vilkår.

Du klager via Klageportalen, som du finder et link til på hjemmesiden "[Nævnenes Hus](#)". Her finder du også en vejledning i, hvordan du anvender Klageportalen. Inde på hjemmesiden <https://naevneshus.dk/> vælger du et link med titlen "[Gå direkte til Klageportalen](#)". På denne hjemmeside kan du logge på, typisk med NEM-ID. Kolding Kommune modtager din klage via Klageportalen.

Klagefristen er 4 uger fra den dag, du har modtaget afgørelsen. Når du klager, skal du betale et gebyr på 900 kr., hvis du er privatperson, mens virksomheder og organisationer skal betale et gebyr på 1.800 kr. Du betaler gebyret med betalingskort i Klageportalen.

Hvis du vil bringe sagen for en domstol, skal du gøre det senest 6 måneder efter, at afgørelsen er sendt til dig.

Du er også velkommen til at kontakte os, hvis du ønsker hjælp.

Mulighed for at klage uden om Klageportalen

Planklagenævnet skal som udgangspunkt afvise en klage, der kommer uden om Klageportalen, hvis der ikke er særlige grunde til det. Hvis du ønsker at blive fritaget for at bruge Klageportalen, skal du sende en begrundet anmodning til:

Kolding Kommune
By- og Udviklingsforvaltningen
Natur og Vand
Nytorg 11
6000 Kolding

Hvis du har mulighed for det, må du gerne sende anmodningen elektronisk til adressen naturogvand@kolding.dk.

Kommunen videresender din anmodning til Planklagenævnet, som træffer afgørelse, om din anmodning kan imødekommes.